

Institutionen för informatik

Arbetsordning för Institutionen för informatik

Fastställd av institutionsstyrelsen 2023-09-13.

Vid Institutionen för informatik bedrivs utbildning, forskning, forskarutbildning samt uppdragsutbildning. Vidare sker samverkan med det omgivande samhället utifrån institutionens verksamhet.

I detta dokument beskrivs institutionens organisation och ansvarsfördelning. Delegation av beslutsbefogenheter regleras i andra beslutsdokument.

Institutionens organisation och ledning fastställs bland annat genom Lunds universitets och Ekonomihögskolans arbetsordningar. Dessa dokument refereras i detta dokument som *LUs arbetsordning* respektive *EHLs arbetsordning*.

Tidigare lokala beslut gällande arbetsordning och organisation vid institutionen upphör i och med fastställandet av denna *Arbetsordning för Institutionen för informatik*.

Enligt *EHLs arbetsordning* ska verksamheten inom Ekonomihögskolan (EHL) präglas av jämställdhet och likabehandling. Inom samtliga nämnder, styrelser och övriga organ inom EHL ska det råda balans mellan könen. Med balans menas i *LUs arbetsordning* att representationen av endera kön inte får understiga 40% av ledamöterna.

Informatiks organisation

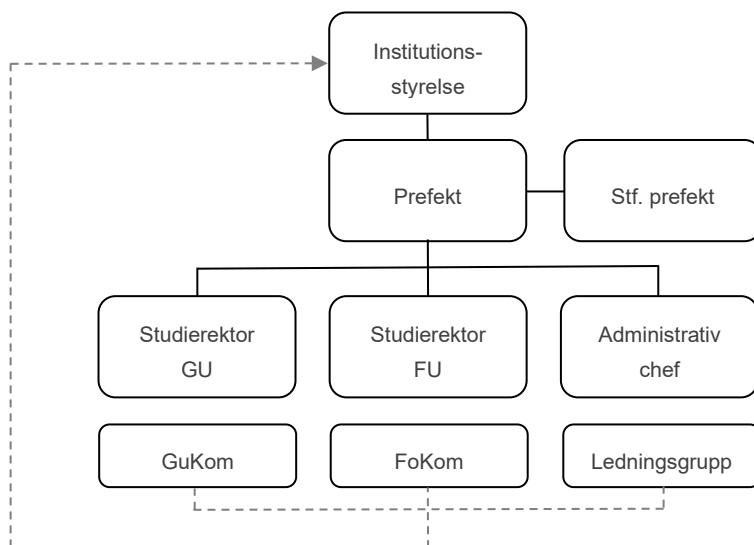


Bild: Informatiks organisationsträd

Institutionsstyrelsen

Vid varje institution ska det finnas en institutionsstyrelse som ska vara dess högsta beslutande organ (enligt *LUs arbetsordning*).

Institutionsstyrelsens sammansättning

I enlighet med instruktioner i *EHLs arbetsordning* fastställer fakultetsstyrelsen institutionsstyrelsens närmare sammansättning, varför institutionsstyrelsen vid Informatik har totalt åtta ledamöter, inklusive prefekten, varav en majoritet ska vara vetenskapligt kompetenta lärare. Övriga anställda ska vara representerade. Studenterna är representerade med två studenter, varav en från utbildning på grund- och avancerad nivå samt en från forskarutbildningen. Prefekten är styrelsens ordförande.

Ledamöterna utses genom val inom respektive valkorporation (lärare respektive övrig personal), förutom studeranderepresentanterna som utses av respektive studentkår.

Mandatperioden för institutionsstyrelsen är tre år, med undantag för studeranderepresentanterna vars mandatperiod i normalfallet är ett år.

Ordinarie ledamöter:

- Ordförande (prefekten)
- Fyra lärarrepresentanter
- En representant för övrig personal
- En studeranderepresentant från grundutbildningen
- En studeranderepresentant från forskarutbildningen

Ersättare/suppleanter:

- Två lärarrepresentanter
- En representant för övrig personal
- En studeranderepresentant från grundutbildningen
- En studeranderepresentant från forskarutbildningen

Utöver ledamöterna har följande befattningar närvaro-, yttrande- och förslagsrätt i styrelsen för informatik:

- Studierektor för grundutbildningen
- Studierektor för forskarutbildningen
- Administrativ chef
- Studievägledare
- Skyddsombud
- Företrädare för personalorganisationerna

Samtliga anställda samt studenter vid Informatik har rätt att lämna förslag till styrelsen.

Institutionsstyrelsens uppdrag

Enligt *EHLs arbetsordning* har institutionsstyrelsen, inom de ramar som fakultetsstyrelsen beslutar, ett samlat ansvar för utbildning, forskning samt kvalitets- och utvecklingsarbete. Vidare har institutionsstyrelsen ansvar för institutionens verksamhet och resursanvändning.

Institutionsstyrelsen beslutar om riktlinjer för institutionens miljö-, arbetsmiljö- och säkerhetsarbete. Det är institutionsstyrelsens ansvar att besluta om en policy som anger institutionens långsiktiga ambitionsnivå i miljö- och arbetsmiljöledningsarbetet. Det är också institutionsstyrelsens ansvar att följa upp resultatet av institutionens arbete med dessa frågor.

För beslut som delegerats till institutionsstyrelsen se *EHLs delegationsordning*.

Möten, fokusområden och arbetsutskott

Institutionsstyrelsen träffas sex gånger per år. Utöver de beslutsärenden som lämnas till styrelsen tar styrelsen upp olika fokusområde för diskussion och i vissa fall för beslut.

- Februari mötet fokuserar på kvalitets- och utvecklingsarbete
- Mars mötet fokuserar på organisation, miljö och arbetsmiljö
- Maj mötet fokuserar på utbildning
- September mötet fokuserar på strategi
- Oktober mötet fokuserar på ekonomi och budget
- December mötet fokuserar på forskning

Då institutionsstyrelsemötena är av karaktär ”beslutsmöten” skall ärenden vara väl beredda och granskade innan de lämnas för beslut i styrelsen. För att på ett organiserat och systematiskt sätt bereda ärenden har styrelsen tre arbetsutskott; *Grundutbildningskommittén (GuKom)*, *Forsknings- och forskarutbildningskommittén (FoKom)* samt *Ledningsgruppen*.

Prefekten bemannar grupperna (enligt beslut om vidaredelegation från institutionsstyrelsen), förutom studeranderepresentanterna som utses av respektive studentkår.

Mandatperioden för arbetsutskotten följer institutionsstyrelsens (tre år, med undantag för studeranderepresentanterna vars mandatperiod i normalfallet är ett år).

Grundutbildningskommittén (GuKom)

Grundutbildningskommittén har i uppgift att bereda ärenden och ge förslag till beslut till institutionsstyrelsen vad gäller frågor som rör utbildningen på grund- och avancerad nivå, såsom kursplaner, litteraturlistor, provuppsättning osv. GuKom ska också verka drivande gällande kvalitetsutveckling, kvalitetssäkring, utvärdering och utveckling av institutionens utbildning och kurser.

GuKom ska säkerställa att lagar, förordningar och andra regler efterlevs avseende utbildningen. Vidare ska GuKom bevaka, arbeta med och följa upp strategiskt viktiga områden för LU och EHL såsom internationalisering och digitalisering av utbildning samt pedagogisk utveckling inom Informatik.

GuKom fattar inga beslut och mötena protokollförs inte (endast minnesanteckningar förs).

GuKoms sammansättning:

- Studierektor för grundutbildningen (ordförande)
- Programansvarig för Systemvetenskapligt kandidatprogram
- Programansvarig för Magisterprogrammet i informationssystem
- 3 lärarrepresentanter

- 1 representant för övrig personal
- 1 studeranderepresentant från grundutbildningen
- Vid behov deltar externa föredragande

Forsknings- och forskarutbildningskommittén (FoKom)

Forsknings- och forskarutbildningskommittén har i uppgift att bereda ärenden och ge förslag till institutionsstyrelsen vad gäller frågor som rör forskning och forskarutbildningen. FoKom ska också verka drivande gällande kvalitetsutveckling, kvalitetssäkring, utvärdering och utveckling av institutionens forskning och forskarutbildning.

Vidare ska FoKom säkerställa att lagar, förordningar och andra regler efterlevs med avseende på forskning och forskarutbildningen. FoKom verkar som ett stöd för institutionens ledning i forskningsfrågor.

FoKom fattar inga beslut och mötena protokollförs inte (endast minnesanteckningar förs).

FoKoms sammansättning:

- Studierektor för forskarutbildningen (ordförande)
- 4 vetenskapligt kompetenta lärarrepresentanter
- 1 representant för övrig personal
- 1 studeranderepresentant från forskarutbildningen
- Vid behov deltar externa föredragande

Ledningsgruppen

Ledningsgruppen verkar drivande gällande institutionens utveckling, utgör stöd åt prefekten i såväl strategiska som löpande ledningsfrågor samt bereder ärenden till institutionsstyrelsen. Gruppen arbetar aktivt med att omsätta universitetets och fakultetens strategiska planer och verksamhetsplaner. Ledningsgruppen fattar inga beslut och mötena protokollförs inte (endast minnesanteckningar förs).

Ledningsgruppens sammansättning:

- Prefekt
- Studierektor för grundutbildningen
- Studierektor för forskarutbildningen
- Administrativ chef (sammanställande)
- Vid behov deltar studeranderepresentant samt externa föredragande

Prefekt

Institutionen leds av prefekten som är institutionens chef, tillika ordförande i institutionsstyrelsen. Prefekten utses av Ekonomihögskolans rektor för en mandatperiod om 3 år, efter förslag från institutionens anställda. Prefekten ska vara en vetenskapligt kompetent lärare (*LUs arbetsordning*). Rektor för EHL är prefektens chef.

Prefektens ansvar och uppdrag

Enligt *LUs arbetsordning* ska prefekten verka för att forskning och utbildning bedrivs med hög kvalitet inom institutionens verksamhet och verka för att främja

institutionens samverkan med det omgivande samhället. Prefekten företräder institutionen inom och utom universitetet.

Prefekten ansvarar för institutionens löpande verksamhet och ska säkra att verksamheten bedrivs i enlighet med lag och förordning, kollektivavtal och andra avtal samt därmed säkerställa korrekt myndighetsutövning och att arbetsgivaransvaret upprätthålls. Prefekten har i övrigt de beslutsbefogenheter som institutionsstyrelsen och fakultetsstyrelsen delegerat.

Enligt *EHLs arbetsordning* leder prefekten verksamheten vid institutionen samt utvecklar och driver verksamheten mot fastställda mål, på institutions- och fakultetsnivå. Vidare har prefekten ansvaret för institutionens arbetsmiljö, miljö och säkerhet samt en allmän tillsynsplikt av miljö- arbetsmiljö- och säkerhetsarbetet inom institutionen.

För beslut som delegerats till prefekten se *EHLs delegationsordning*. De beslut som prefekten vidaredelegerat regleras i särskilda delegationsbeslut.

Ställföreträdande prefekt

Prefekten ska ha en ställföreträdare som benämns ställföreträdande prefekt (*LUs arbetsordning*). Ställföreträdande prefekt tjänstgör istället för prefekt när prefekten är ledig (*EHLs arbetsordning*).

Ställföreträdande prefekt utses av Ekonomihögskolans rektor för en period om tre år efter förslag från institutionens anställda (*EHLs arbetsordning*).

Den ställföreträdande prefekten ska vara en vetenskapligt kompetent lärare (*LUs arbetsordning*).

Studierektor för forskarutbildningen (SRFU)

Studierektor för forskarutbildningen (SRFU) ansvarar för institutionens utbildning på forskarnivå. SRFU ansvarar för kvalitetssäkring av utbildningen samt att ett kontinuerligt förbättringsarbete bedrivs. Vidare ansvarar SRFU för utveckling av rutiner för forskarutbildningen och att tillse att dessa följs samt att doktorandernas individuella studieplaner upprättas, kontinuerligt uppdateras och arkiveras.

SRFU ansvarar för att informera om forskarutbildningen både internt och externt samt för introduktionen av nya doktorander. Och SRFU ska, i samråd med prefekt och handledare, bevaka doktorandernas fysiska och psykosociala studie- och arbetsmiljö årligen.

SRFU är sammankallande och leder arbetet inom FoKom, ingår i Ledningsgruppen samt representerar institutionen i fakultetens forskarutbildningsnämnd.

Studierektor utses av Ekonomihögskolans rektor efter förslag från institutionen (*EHLs arbetsordning*).

Studierektor för grundutbildningen (SRGU)

Studierektor för grundutbildningen (SRGU) ansvarar för institutionens utbildning på grund- och avancerad nivå. SRGU ansvarar för kvalitetssäkring av utbildningen samt att ett kontinuerligt förbättringsarbete bedrivs.

SRGU ansvarar för utveckling av rutiner för grundutbildningen och att tillse att dessa följs. Vidare ansvarar SRGU för att tillse att lärandemål på kurs examineras samt att informatiks kurser fortsatt förhåller sig till utbildningsplan.

SRGU planerar, budgeterar och fördelar arbetet för den undervisande personalen.

SRGU är sammankallande och leder arbetet inom GuKom, ingår i Ledningsgruppen samt representerar institutionen i fakultetens utbildningskollegium (UK).

Studierektor utses av Ekonomihögskolans rektor efter förslag från respektive institution (*EHLs arbetsordning*).

Administrativ chef

Administrativ chef leder den administrativa verksamheten och ansvarar för de administrativa processernas kvalitet, effektivitet, rättssäkerhet och utveckling.

Administrativ chef ansvarar för den administrativa personalen och planerar och fördelar arbetet.

Administrativ chef är sammankallande i Ledningsgruppen och driver ledningsfrågor inom institutionen, särskilt inom regelverk och myndighetsutövning. Vidare verkar den administrativa chefen som ledningsstöd åt prefekten och institutionsstyrelsen.

Administrativ chef är en tillsvidare tjänst inom institutionen.

Ämnesföreträdare

Ämnesföreträdaren är företrädare för institutionens forskning samt ansvarar för att ämnets akademiska utveckling sker med hänsyn till nationell och internationell forskning. Ämnesföreträdaren verkar för att ämnet utvecklas och underhåller nätverk i syfte att utveckla ämnet (nationellt och internationellt). Vidare bistår ämnesföreträdaren prefekten med att identifiera kompetens- och personalbehov inom ämnet vid institutionen.

Ämnesföreträdaren utses av prefekten för en tidsbestämd period med möjlighet till förlängning. Den som utses till ämnesföreträdare ska ha doktorsexamen i informatik/informationssystem eller motsvarande och gärna vara professor.

Kursansvarig

Kursansvarig utses av studierektor och i rollen ingår både ett pedagogiskt och administrativt ansvar för kursen. Kursansvarige ska driva kursens kvalitets- och utvecklingsarbete i form av kursvärderingar och styrkort som ett led i Ekonomihögskolans kvalitetssäkringssystem. I det administrativa ansvaret ingår bland annat ansvar för kursplan, litteraturlista, kursanvisningar, kursbudget, betygsättning och scheman. Vidare ansvarar kursansvarig för att sammankalla och koordinera kursens lärarlag.

Arbetsmiljögruppen

Arbetsmiljögruppen verkar som stöd åt prefekten som har arbetsmiljöansvaret vid institutionen. Gruppen arbetar aktivt med det systematiska arbetsmiljöarbetet (SAM) samt informerar medarbetare om universitetets arbetsmiljöpolicy. Gruppen utvärderar och rapporterar årligen till fakulteten. Vidare presenterar gruppen årligen en handlingsplan med prioriterade risker och åtgärder för institutionsstyrelsen.

Arbetsmiljögruppens sammansättning:

- Prefekt
- Administrativ chef
- Jämställdhetsrepresentant
- Skyddsombud
- Studerandeskyddsombud

Vid behov samarbetar arbetsmiljögruppen med:

- Studierektor för grundutbildningen
- Studierektor för forskarutbildningen
- Programansvariga
- Arbetsmiljösamordnare vid EHL
- EHLs husintendent

Jämställdhetsrepresentant

Jämställdhetsrepresentanten ingår i institutionens arbetsmiljögrupp samt är institutionens representant i Ekonomihögskolans jämställdhets- och likabehandlingskommitté. Jämställdhetsrepresentanten ansvarar för att årligen sammanställa och rapportera till institutionens arbetsmiljögrupp och fakulteten gällande institutionens arbete med jämställdhet och lika villkor i alla aspekter av verksamheten.

Studentinflytande

Institutionen inkluderar studentinflytande i alla kvalitetssäkrande strukturer. Studentinflytande är viktigt för institutionens utvecklings- och kvalitetsarbete och värdesätts högt. Institutionen ser gärna att studentkårerna utser studeranderepresentanter (till styrelsen och andra grupper) som studerar vid Institutionen för informatik.